



Salut/  Consorci Sanitari
de l'Anoia

Consorci Sanitari de l'Anoia

Memòria d'activitat 2023

Dossier de premsa
Abril 2024

DOSSIER DE PREMSA
8 d'abril 2024

EL CONSORCI SANITARI DE L'ANOIA PRESENTA EL BALANÇ DEL 2023

L'Hospital Universitari d'Igualada millora els indicadors de qualitat previs a la pandèmia

- El balanç del 2023 mostra que l'Hospital d'Igualada i els centres del Consorci Sanitari de l'Anoia han aconseguit posar el comptador a zero de les llistes d'espera

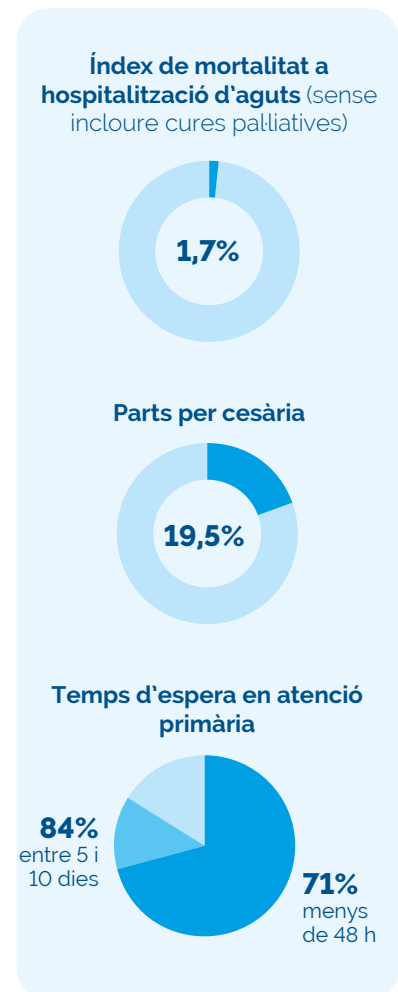
Just quatre anys després d'haver esdevingut la zona zero de la pandèmia de Covid-19, l'Hospital Universitari d'Igualada ha aconseguit no només recuperar sinó millorar els indicadors de qualitat previs al 2020. Així ho demostra la Memòria d'activitat del 2023 del Consorci Sanitari de l'Anoia (CSA) que avui ha presentat la direcció als mitjans de comunicació i que demostra que finalment s'ha pogut recuperar l'activitat que es va veure alterada per l'impacte de la pandèmia.

Es tracta del primer balanç presentat pel nou gerent de la institució, Ignasi Riera, que va ser nomenat a inicis de l'any passat amb l'encàrrec d'iniciar una nova etapa que estigués marcada per la millora de l'accessibilitat als serveis –especialment la reducció dels temps d'espera- i la millora del clima laboral entre els professionals, que els darrers anys han hagut de suportar una gran càrrega de treball.

Segons el Mòdul de Seguiment dels Indicadors de Qualitat del Servei Català de la Salut, **l'Hospital d'Igualada és un dels centres amb menys llistes d'espera de Catalunya** tant en cirurgies com en proves diagnòstiques, té un **índex de mortalitat a hospitalització d'aguts** de l'1,7% (sense incloure cures palliatives), **per sota de la mitjana** esperada en hospitals similars al d'Igualada, i té un **índex de parts per cesària** també **per sota** (19'5%, per sota del 20% de mitjana dels centres). A més, ha aconseguit reduir els dies d'hospitalització al centre i augmentar l'hospitalització domiciliària.

Pel que fa a l'**atenció primària**, s'ha aconseguit que el 71% dels pacients puguin obtenir una cita amb el seu metge en menys de 48 hores, i el 84% entre cinc i deu dies, incloent pediatria. Es tracta d'un indicador d'accessibilitat que **millora notablement la mitjana catalana**.

La memòria del 2023 del Consorci Sanitari de l'Anoia és pública i es pot consultar a la web <https://2023.csamemoria.cat/>





L'esforç titànic per reduir les llistes d'espera

La pandèmia de Covid-19 i la postpandèmia, que va fer aflorar moltes patologies, va agreujar encara més els retards acumulats a l'atenció primària i l'espera per a proves diagnòstiques i intervencions quirúrgiques. A més, després de la pandèmia van augmentar les interconsultes i la petició de més proves diagnòstiques, fet que incrementa les llistes d'espera, allarga la resolució dels casos i, en definitiva, fa perdre agilitat en els processos.

Finalment, però, **les llistes d'espera es van poder reduir aquest 2023** gràcies a mesures dràstiques que han obligat als professionals a treballar en torns de nit i dissabtes més enllà del que era habitual. Una d'aquestes mesures va ser la reestructuració de l'àrea de diagnòstic per la imatge per tal de poder realitzar **proves diagnòstiques durant la nit** i reduir així el temps d'espera. Això ha provocat un cansament en els professionals que, ara que ja s'ha recuperat l'atenció normal, s'espera poder revertir.

Les xifres avui indiquen que **el centre igualadí ha superat l'objectiu del Departament de Salut** ja que va tancar l'any 2023 sense **cap pacient fora de termini**, segons la prioritat indicada. Això ha estat gràcies a haver augmentat l'activitat al Bloc Quirúrgic (+7,6% Intervencions Quirúrgiques convencionals i +16,9% Cirurgia Major Ambulatoria, respecte 2022). En les primeres visites i proves diagnòstiques, s'ha realitzat més activitat que en el 2022 i també més que la pactada amb CatSalut, i això ha permès millorar el temps d'espera: **el 83% de primeres visites i el 96% de proves diagnòstiques han quedat dins de la prioritat**.

En definitiva, doncs, s'ha millorat l'accessibilitat prèvia a la pandèmia en diversos aspectes: s'han reduït les llistes d'espera, és més fàcil i ràpid accedir als professionals ja que s'ha augmentat la plantilla, i també s'ha millorat l'accés físic als equipaments.

Noves tècniques i nous tractaments

El 2023 també ha estat marcat per la incorporació de nous serveis, entre els quals destaquen la **Immunoteràpia**, que evita que els pacients s'hagin de traslladar periòdicament a Barcelona per ser tractats a l'Institut Català d'Oncologia, o bé la **laparoscòpia vaginal**, una tècnica per a les intervencions ginecològiques que evita haver de perforar l'abdomen de les pacients. Un altre tractament incorporat ha estat el de la **toxina botulínica** per a la migranya crònica, que fins ara els pacients havien de rebre desplaçant-se a Barcelona.

Més bon clima laboral, menys rotació de professionals

La xifra total de professionals del CSA el 2023 és de **1.157 treballadors**, una xifra que ha augmentat per tal de cobrir els nous serveis de l'Hospital d'Igualada (que inclou l'atenció intermèdia), de l'atenció primària (CAP Igualada Nord) i Salut Mental.

La millora del clima laboral es tradueix en una **reducció de l'índex de rotació**; els professionals decideixen quedar-se a treballar a l'Hospital d'Igualada i, alhora, s'ha recuperat el potencial d'**atracció de professionals provinents d'altres centres punters**, especialment en les especialitats de digestòleg i uròleg.

La rotació dels professionals del CSA s'ha reduït de forma significativa. Per exemple, aquest mes de març del 2024 el percentatge de rotació és d'un 4,95%, mentre que al mateix mes de l'any 2023 era d'un 5,47%. Per tant, hi hagut una reducció d'un -9,54% de l'índex de rotació acumulat i 0,52 punts, fet que suposa **una de les xifres de rotació més baixes del sector SISCAT** (sistema sanitari integral d'utilització pública de Catalunya). Aquesta dada demostra que el CSA és, actualment, un projecte més atractiu per als professionals i que té una major capacitat de fidelització del talent i coneixement. A més, diversos dels professionals que havien marxat a treballar a d'altres àmbits o centres, han retornat recentment, com ara el cap de Diagnòstic per la Imatge, una supervisora, dos metges de Cirurgia Ortopèdica i Traumatologia, una infermera d'infeccions, i una metgessa de Medicina.



Índex de rotació de professionals

març 2023 → març 2024
5,47% → **4,95%**



Hospital Universitari i projectes de recerca

Aquest curs el número d'estudiants del grau de Medicina de la Universitat de Lleida (UdL) que han fet el període de pràctiques al centre igualadí ha estat de **17 alumnes**, amb un total de 23 períodes de pràctiques. El curs anterior - 2022/23- van ser 2 alumnes i un total de 5 períodes de pràctiques.

L'any 2023 l'Hospital tenia en marxa **més de 30 projectes de recerca** en diferents línies estratègiques: Cirurgia Ortopèdica i Traumatologia, Cirurgia, Geriatria-Atenció Intermèdia, Ginecologia, Salut Mental, Anestesiologia i Reanimació, Atenció Primària, Infermeria i Reumatologia. Precisament, dos d'aquests projectes van ser **guardonats** l'any 2023 a la Nit de la professió (per a un projecte de recerca de residents i un altre d'Atenció Primària) i tres més van rebre guardons d'innovació de primària de l'Institut de Salut Carlos III del Ministeri de Ciència, Innovació i Universitats: "Portem la salut a les escoles", "Teràpia Artística" i "Formació en simulació per a gerocultors".

Ignasi Riera, gerent del CSA, destaca: **"ha estat l'any de la reorganització interna: hem creat nous lideratges entre els professionals, hem recuperat l'activitat i hem posat el comptador a zero, fet que ens permet pensar en incorporar nous serveis i tractaments"**.

La humanització del centre i l'opinió dels pacients

En la línia de la **reforma de l'Hospital de Dia Oncològic** que ara permet fer els tractaments de quimioteràpia en un entorn més càlid i acollidor, l'Hospital Universitari d'Igualada està humanitzant altres espais com per exemple l'**àrea maternoinfantil** i el **Bloc Obstètric**. Des de fa uns mesos, per exemple, les habitacions per a les parteres ja són individuals, fet que dona comoditat a les famílies i permet respectar el ritme de son de cada nadó.

En tots aquests projectes d'actualització i humanització de les instal·lacions s'ha tingut molt en compte l'opinió de la ciutadania. Per tal de saber amb exactitud quin és el seu punt de vista l'Hospital Universitari d'Igualada ha dut a terme diversos grups focals, és a dir, trobades conjuntes on els participants poden expressar la seva opinió i traslladar les seves idees en el marc d'una entrevista informal.

Pressupost en positiu

El pressupost de gestió del Consorci Sanitari de l'Anoia –que inclou l'Hospital Universitari d'Igualada, el CAP Igualada Nord, l'Atenció Intermèdia i el Centre de Salut Mental i Addiccions- és de 87'4 milions d'euros.

Tot i que inicialment es preveia saldar l'any 2023 amb unes pèrdues de 4'2 milions d'euros, finalment **es va tancar amb 51 mil euros positius**, gràcies especialment a l'augment de la dotació del Departament de Salut de la Generalitat de Catalunya i també a l'increment de les tarifes dels serveis oferts per CSA.

La major part del nou pressupost s'ha destinat a cobrir els **incrementos salarials** però també s'ha pogut invertir en **nous equipaments tecnològics**, com ara les incubadores i bressols d'última generació per a l'àrea maternoinfantil, uns nous llits de l'UCI, la monitorització dels boxes d'urgències, sis noves taules quirúrgiques, l'adquisició de tres vehicles elèctrics per a fer l'atenció domiciliària i la instal·lació de plaques solars al sostre de l'edifici, entre d'altres mesures.

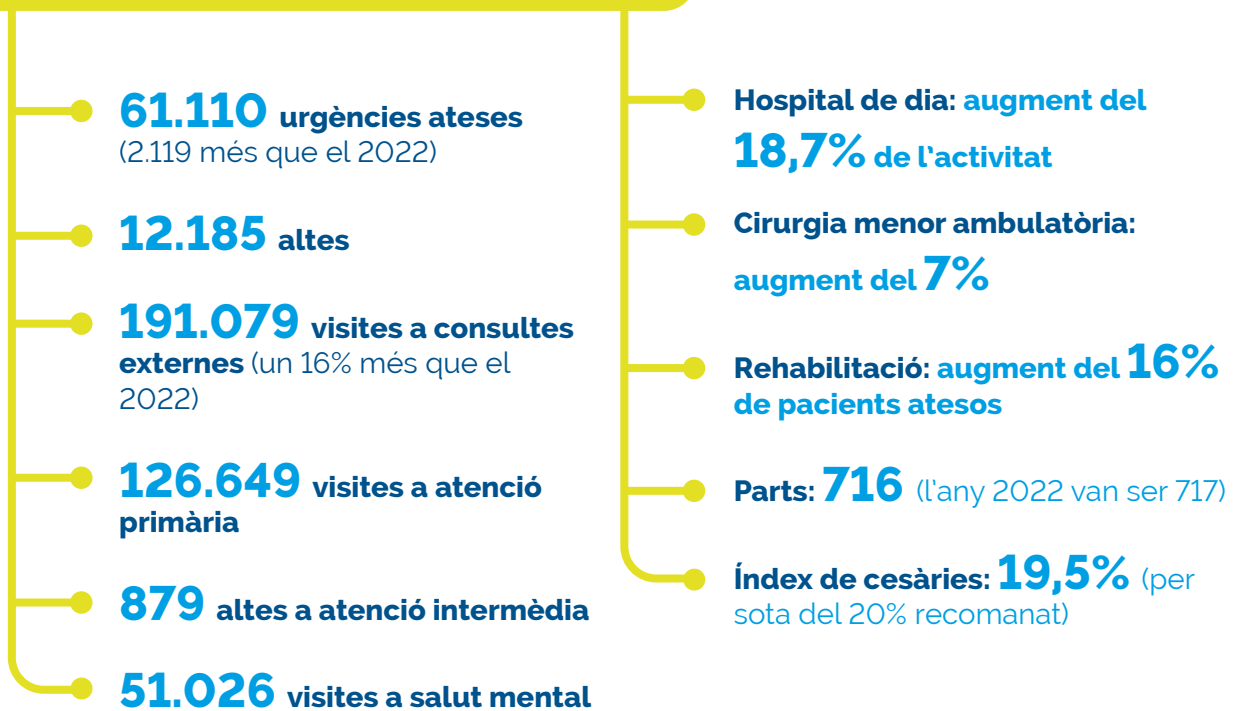


L'activitat assistencial del 2023 en xifres

Població assignada

141.535 persones

Anoia + àrea de referència (EAP Calaf i Santa Coloma de Queralt) + Cervera



Consorci Sanitari de l'Anoia

El Consorci Sanitari de l'Anoia (CSA) és una entitat pública creada el 2001 i la seva funció és proveir de serveis integrals de salut a la població resident a la comarca de l'Anoia i la seva àrea d'influència. Gestiona l'Hospital Universitari d'Igualada, el CAP Igualada Nord, el Servei de Salut Mental i Addiccions i el Servei de Valoració a la Dependència i Discapacitat.

SERVEI DE PREMSA

Lidera Comunicació

Marina Llansana

93 126 34 92 / 678 60 84 27

premsa@lidera.cat